

УТВЕРЖДЕНО

приказом директора краевого бюджетного
общеобразовательного учреждения
«Школа дистанционного образования»

№ 02.14/141ФТ "30" 12 2022г.

ПРАВИЛА ПРОВЕДЕНИЯ
научно-практической конференции
«Мир вокруг нас»
на 2022-2023 учебный год

Красноярск – 2022 г.

Общие положения

1.1. Настоящие правила проведения определяют цель, задачи и процедуру проведения школьной дистанционной научно-практической конференции «Мир вокруг нас» среди учащихся 1-11 классов обучающихся краевых учреждений (далее - Конференция).

1.2. Организатором Конференции является краевое бюджетное общеобразовательное учреждение «Школа дистанционного образования».

1.3. Конференция проводится один раз в год и призвана активизировать работу по пропаганде научных знаний, профессиональной ориентации и привлечению учащихся к научному творчеству и исследовательской работе детей-инвалидов.

1.4. Конференция проводится в форме конкурсных защит-презентаций ученических работ следующих видов: исследовательский реферат, исследовательская работа, проектно-исследовательская работа, творческая работа.

1.5. Общее руководство Конференцией осуществляет оргкомитет Конференции, в компетенцию которого входит: разработка правил проведения Конференции и программы проведения Конференции; общая координация проведения Конференции.

Функции, цель и задачи Конференции

2.1. Функции Конференции:

- информационная – расширение информационного поля образовательной деятельности учащихся;
- коммуникативная – формирование умений определять, формулировать и отстаивать свою точку зрения, создание условий для обмена мнениями;
- творчески-преобразовательная – раскрытие интеллектуальных и творческих способностей участников и педагогов Школы дистанционного образования.

2.2. Цель Конференции – выявление, развитие и поддержка интеллектуально одаренных детей, конкурсная презентация самых значительных достижений учащихся за учебный год в учебно-исследовательской области и проектно-исследовательской деятельности.

2.3. Задачи Конференции:

- развитие интеллектуальной инициативы и учебно-познавательного интереса школьников, приобщение их к исследовательской деятельности как к одной из форм образовательной деятельности;
- создание условий для профессионального самоопределения, развитие навыков самостоятельной деятельности, коммуникативных умений и способностей;
- демонстрация и пропаганда лучших достижений учащихся, опыта работы школы по развитию учебно-познавательной компетентности средствами исследовательской и проектной деятельности;
- формирование творческих связей с исследовательскими коллективами, представителями науки;
- привлечения внимания школьников к проблемам современности, связанными с природой, ее загрязнением и последствиями этих загрязнений;
- опубликовать сборник исследовательских и проектных работ учащихся.

Участники Конференции

3.1. Участниками конференции являются все учащиеся 1-11 классов и учителя краевых общеобразовательных учреждений.

3.2. Участие в Конференции является добровольным.

3.3. Принимая участие в конкурсе, участники автоматически соглашаются со всеми пунктами настоящих правил проведения.

Тема Конференции

4.1. Тема научно-практической конференции - «Мир вокруг нас». Объектами исследований могут быть: объекты живой и неживой природы; влияние экологических

факторов на объекты природы; природные явления, природные объекты, описанные в литературных произведениях, живописи, скульптуре, архитектуре, ваши наблюдения во время путешествий, любимые темы предметов, изучаемых в школе т.д.

Сроки проведения

5.1. Конкурс проводится в 3 этапа:

I этап — с 05 сентября 2022 – 30 апреля 2023 года - отборочный этап на уровне школы.

II этап - с 02 мая - 15 мая 2023 года - подача заявок Организатору;

III этап – 17-19 мая 2023 года - проведение Конференции, подведение итогов, публикация результатов, награждение победителей (по согласованию).

Заявки принимаются по трем возрастным категориям:

1-4 классы

5-8 классы

9-11 классы

Правила оформления и технические требования к проектам.

6.1. Проект должен соответствовать общей теме конференции п 4.1., и правилам оформления п 6.5 и 6.6.

6.2. На конференцию могут, быть представлены следующие виды работ:

- информационно-реферативные, написанные на основе нескольких источников с целью освещения какой-либо проблемы;

- проблемно-реферативные, написанные на основе нескольких источников с целью сопоставления имеющихся в них данных и формулировки собственного взгляда на проблему. Проблемно-реферативные - творческие работы, написанные на основе нескольких литературных источников, предполагающие сопоставление данных разных источников и на основе этого собственную трактовку поставленной проблемы;

- реферативно-экспериментальные, в основе которых лежит эксперимент, методика и результаты которого уже известны науке. Нацелены на интерпретацию самостоятельно полученного результата, связанного с изменением условий эксперимента;

- описательные, нацеленные на наблюдение и качественное описание какого-либо явления. Отличительной особенностью является отсутствие типизированной методики исследования, которая определяется спецификой наблюдаемого объекта;

- исследовательские, выполненные с помощью корректной с научной точки зрения методики, имеющие полученный с помощью этой методики собственный экспериментальный материал, на основании которого делается анализ и выводы о характере исследуемого явления.

6.3. Конкурсные работы должны соответствовать: исследовательскому характеру, новизне, актуальности, практической значимости.

6.4. Конкурсные работы могут быть групповыми или индивидуальными.

6.5. Правила оформления: Объем готовой работы должен быть не менее 2 страниц А4 (включая список литературы). Шрифт Times New Roman, размер – 14. Межстрочный интервал – 1,5; выравнивание по ширине. Абзацный отступ 1,25 см. Ориентация листа – книжная.

Все рисунки и таблицы, должны быть пронумерованы и снабжены названиями или подписанными подписями (см. Приложение 3).

6.6. Структура конкурсной работы:

Титульный лист (см. Приложение 1), на котором указываются следующие сведения: наименование образовательного учреждения (полностью); наименование темы работы; класс, фамилия и имя автора полностью (всех авторов работы); фамилия, имя, отчество полностью, должность, ученая степень руководителя (научного консультанта) работы - место и год выполнения работы.

Содержание (см. Приложение 2), в котором указаны заголовки всех частей текста конкурсной работы с указанием соответствующих страниц.

Аннотация, в которой указываются кратко цель, гипотеза, ключевые слова конкурсной работы в соответствии с выбранной темой.

Введение - должны присутствовать все указанные части: обосновывается выбор темы; ее актуальность, формулируется цель; определяются задачи; описываются методы исследования; новизна конкурсной работы, обозначается план или этапы работы по теме.

Основная часть конкурсной работы может иметь несколько глав, предполагающих деление всего материала на теоретическую и практическую часть, может содержать пункты. Основная часть отражает всю проделанную работу учащимся по выбранной теме, её структуру учащийся выбирает самостоятельно со своим научным руководителем.

Заключение, в котором кратко указываются достигнутые результаты работы, опровержение или подтверждение выдвинутой гипотезы, а также практическая значимость работы.

Список литературы, в котором указываются основные источники информации для выполнения конкурсной работы по выбранной теме. Приводится список литературы в алфавитном порядке, со сквозной нумерацией. Ссылки в тексте на соответствующий источник из списка литературы оформляются в квадратных скобках, например: [7,с.452]. Использование автоматических постраничных ссылок не допускается.

Приложение, в котором размещаются большие таблицы, рисунки, диаграммы (по необходимости).

Порядок формирования и работы экспертной комиссии

7.1. Экспертиза работ проводится с целью установления соответствия содержания выполненной проектной работы с тематикой конференции и критериями оценки.

7.2. Руководство проведением Конференции осуществляет жюри, в компетенцию которого входит определение требований и критериев экспертизы к представленным на Конференцию работам и к их защитам-презентациям; определение и награждение призеров Конференции; составление протоколов и аналитической справки по итогам проведения Конференции.

7.3. Членами экспертной комиссии осуществляется оказание методической и консультационной помощи учителям-предметникам по организации и осуществлению проектной и исследовательской деятельности учащихся.

7.4. В рамках предметного методического объединения представитель экспертной комиссии осуществляет информационную поддержку учителей, а также организационную работу по проверке проектных работ учащихся на уровне конкретного МО.

7.5. Комиссия формируется из представителей краевых образовательных учреждений и специалистов отдела специального образования министерства образования Красноярского края.

Защита проектов

8.1. Защита конкурсной работы осуществляется посредством предоставления экспертной комиссии видеопрезентации, участия с использованием дистанционных технологий, очного участия в сроки, указанные в п 5.1, опираясь на критерии (приложение 5).

8.2. При защите своей работы участник Конференции может опираться на презентацию, в которой отражены основные тезисы текстовой части проекта. В презентации желательно наличие рисунков, таблиц, диаграмм, которые также содержатся в текстовой части работы.

8.3. Участник Конференции может оформлять для защиты конкурсной работы дополнительные демонстрационные материалы (буклеты, плакаты, поделку и пр.).

Итоги конференции «Мир вокруг нас»

9.1. С письменного согласия законных представителей (приложение 4), проекты и презентации призеров научно-практической конференции «Мир вокруг нас» размещаются на сайте Организатора.

Авторские права

10.1. Ответственность за соблюдение авторских прав работы, участвующей в Конференции, несет автор (коллектив участников) или учреждение, приславшие данную работу.

10.2. Присылая свою работу на Конференцию, автор (коллектив участников) автоматически дают право организаторам Конференции на использование присланного материала (размещение в сети интернет, телепрограммах, участие в творческих проектах).

10.3. Участники Конференции дают свое согласие на обработку своих персональных данных: фамилии, имени, отчества, года и места рождения, почтового адреса, абонентского номера, адресов электронной почты и сайта в сети «Интернет», сведений о профессии и иных персональных данных, сообщенных участником.

Подача заявок

11.1. подача заявки осуществляется путем отправки проекта на электронную почту nrk_kraevoi@mail.ru

11.2. С проектом отправляются форма заявки (приложение 6) и продукт – итог работы над проектом (при наличии).

Наименование учреждения

СОЦИАЛЬНЫЙ ПРОЕКТ НА ТЕМУ
"МОЯ БУДУЩАЯ ПРОФЕССИЯ. ЖУРНАЛИСТ"

Фамилия, Имя Отчество
ученица 9 класса, г. Красноярск
Фамилия, Имя, отчество
учитель географии,
Наименование учреждения
г. Красноярск

Содержание

Аннотация	3
Введение	3
1. Основная часть.....	4
1.1. Специальности журналистики.....	4
1.2. Профессиональная этика журналиста.....	5
1.3. Трудности профессии.....	6
2. Тестирование. Выводы.....	6
3. «Проба пера»	9
3.1. Статья в газету.....	9
3.2. Рассказы в жанре «фэнтези».....	9
3.3. Рассказ «Дивный жестокий край».....	9
3.4. Я-интервьюер. Советы и трудности	9
4. Где учиться?	11
5. Заключение.....	13
Список литературы.....	14
Приложение.....	15

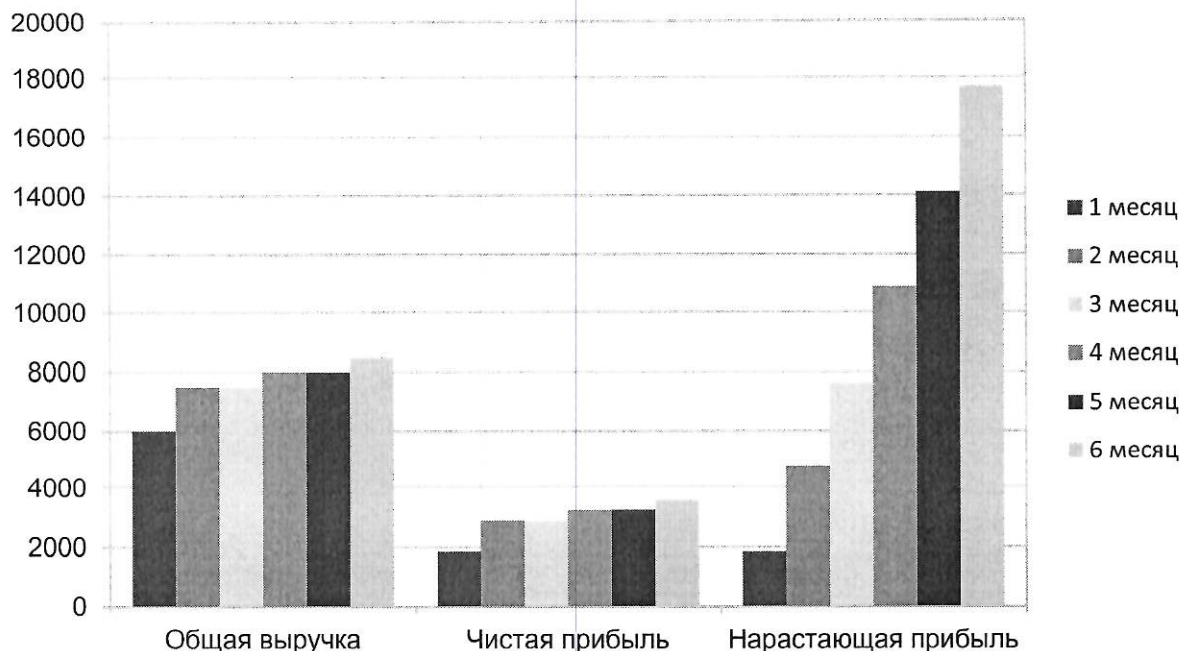


Рисунок 3 - График изменения общей выручки, чистой прибыли и нарастающей прибыли от реализации бизнес-проекта

Таблица 1 - Расчет показателей расходов для запуска проекта

Показатели расходов	Ед. изм.	Всего по проекту
Объем капиталовложений, всего:	руб.	12660
- оформление ИП в налоговой инспекции	руб.	2500
- приобретение гитары	руб.	8000
- оплата интернет	руб.	390
- оплата телефона	руб.	270
- реклама (телевидение и листовки)	руб.	500
- непредвиденные расходы	руб.	1000
Из общего размера капиталовложений:		
- средства личные накопленные	руб.	4660
- в % к общей сумме	%	36,8
- средства заемные	руб.	8000
- в % к общей сумме	%	63,2

Список литературы:

1. Гогоненков Г.Н., Кашик А.С., Тимурзиев А.И. Горизонтальные сдвиги фундамента Западной Сибири. Геология нефти и газа. 2007, №3. С. 3- 11.